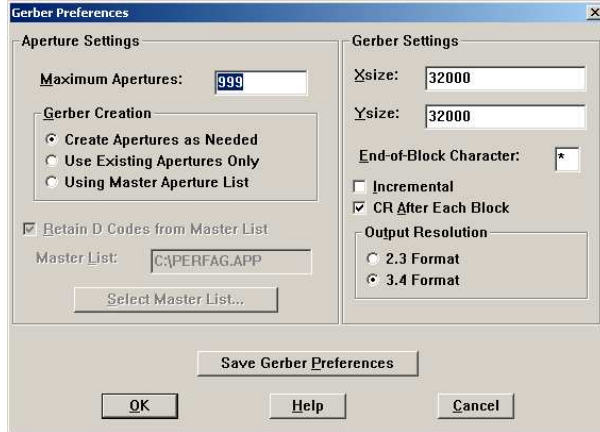


Cómo exportar gerbers y taladrado con OrCAD

- Primero de todo, abriremos el cuadro de diálogo de **Gerber Setting** desde el menú **Options**.



Options.

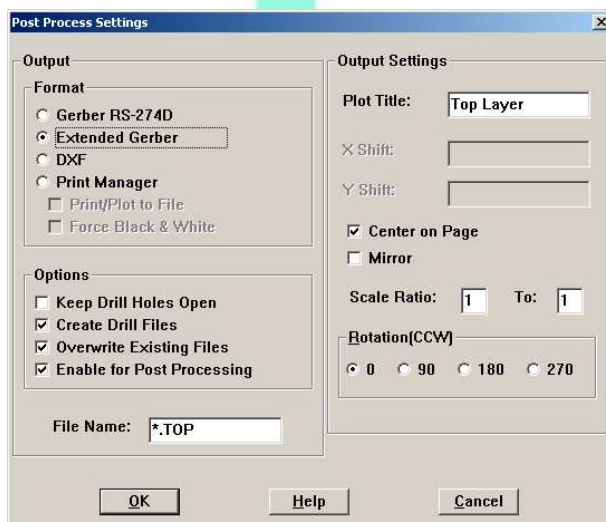
- Configuraremos los parámetros de la siguiente manera: en **Maximum Apertures** pondremos 999, en **Gerber Creation** marcaremos la casilla **Create Apertures as Needed**, tanto en **Xsize** como en **Ysize** pondremos 32000, marcaremos la casilla **CR After Each Block** y finalmente en **Output Resolution** marcaremos la casilla **3.4 Format**.

- Guardaremos pulsando sobre el botón **Save Gerber Preferences** y salimos pulsando sobre **OK**.

- A continuación abriremos el cuadro de diálogo **Post Process Setting** del menú **Options**.

| Plot output File Name | Batch Enabled | Device | Shift | Plot Title |
|-----------------------|---------------|-----------------|----------|---------------------|
| *.TOP | Yes | EXTENDED GERBER | No shift | Top Layer |
| *.BOT | Yes | EXTENDED GERBER | No shift | Bottom Layer |
| *.GND | No | EXTENDED GERBER | No shift | Ground Layer |
| *.PWR | No | EXTENDED GERBER | No shift | Power Layer |
| *.IN1 | No | EXTENDED GERBER | No shift | Inner Layer 1 |
| *.IN2 | No | EXTENDED GERBER | No shift | Inner Layer 2 |
| *.IN3 | No | EXTENDED GERBER | No shift | Inner Layer 3 |
| *.IN4 | No | EXTENDED GERBER | No shift | Inner Layer 4 |
| *.IN5 | No | EXTENDED GERBER | No shift | Inner Layer 5 |
| *.IN6 | No | EXTENDED GERBER | No shift | Inner Layer 6 |
| *.IN7 | No | EXTENDED GERBER | No shift | Inner Layer 7 |
| *.IN8 | No | EXTENDED GERBER | No shift | Inner Layer 8 |
| *.IN9 | No | EXTENDED GERBER | No shift | Inner Layer 9 |
| *.I10 | No | EXTENDED GERBER | No shift | Inner Layer 10 |
| *.I11 | No | EXTENDED GERBER | No shift | Inner Layer 11 |
| *.I12 | No | EXTENDED GERBER | No shift | Inner Layer 12 |
| *.SMT | Yes | EXTENDED GERBER | No shift | Soldermask Top |
| *.SMB | No | EXTENDED GERBER | No shift | Soldermask Bottom |
| *.SPT | No | EXTENDED GERBER | No shift | Solder Paste Top |
| *.SPB | No | EXTENDED GERBER | No shift | Solder Paste Bottom |
| *.SST | Yes | EXTENDED GERBER | No shift | Silkscreen Top |
| *.SSB | No | EXTENDED GERBER | No shift | Silkscreen Bottom |
| *.AST | Yes | EXTENDED GERBER | No shift | Assembly Top |
| *.ASB | No | EXTENDED GERBER | No shift | Assembly Bottom |
| *.DRD | Yes | EXTENDED GERBER | No shift | Drill Drawing |

- En pantalla aparecerá un listado de layers (capas). Dicho listado mostrará cada una de las capas que están activadas para exportar. Además se muestra la extensión del archivo y el formato con el cual se realizará la exportación. Clickando en la primera columna de la línea los parámetros se pueden modificar.



- Haremos doble click sobre la primera línea y marcaremos la casilla **Extended Gerber** sobre el cuadro de diálogo que se muestra. Esto hará que se generen todas las exportaciones de gerber con este formato. Para crear el archivo de control numérico de taladrado nos aseguraremos que tenemos marcada la casilla **Create Drill Files** (el nombre del archivo de

control numérico de taladrado por defecto es THRUHOLE.TAP). Salimos pulsando Ok.

- A continuación pulsaremos el botón derecho de nuestro ratón sobre la lista de layers y seleccionaremos **Run Batch**.
- Confirmaremos todos los avisos que nos aparezcan sobre la generación de los varios archivos.

| | | | |
|-----|-------------------------------|----------|------|
| No | EXTENDED GERBER | No shift | Inne |
| No | EXTENDED GERBER | No shift | Inne |
| No | End Command | | Inne |
| No | Properties... | Ctrl+E | Inne |
| No | New... | | Inne |
| No | Delete | Ctrl+X | Inne |
| No | Run Batch | | Inne |
| No | Plot to Print Manager... | | Inne |
| No | Preview | | Inne |
| No | Save Colors | | Inne |
| No | Restore Original Colors | | Inne |
| No | Load Post Processing Setup... | | Inne |
| Yes | Save Post Processing Setup... | | Solk |
| No | Load Color Setup... | | Solk |
| No | Save Color Setup... | | Solk |
| No | Gerber Preferences... | | Solk |
| Yes | EXTENDED GERBER | No shift | Silk |
| No | EXTENDED GERBER | No shift | Silk |

